

股权投资管理
情 (年度披露)

几 人 自 职

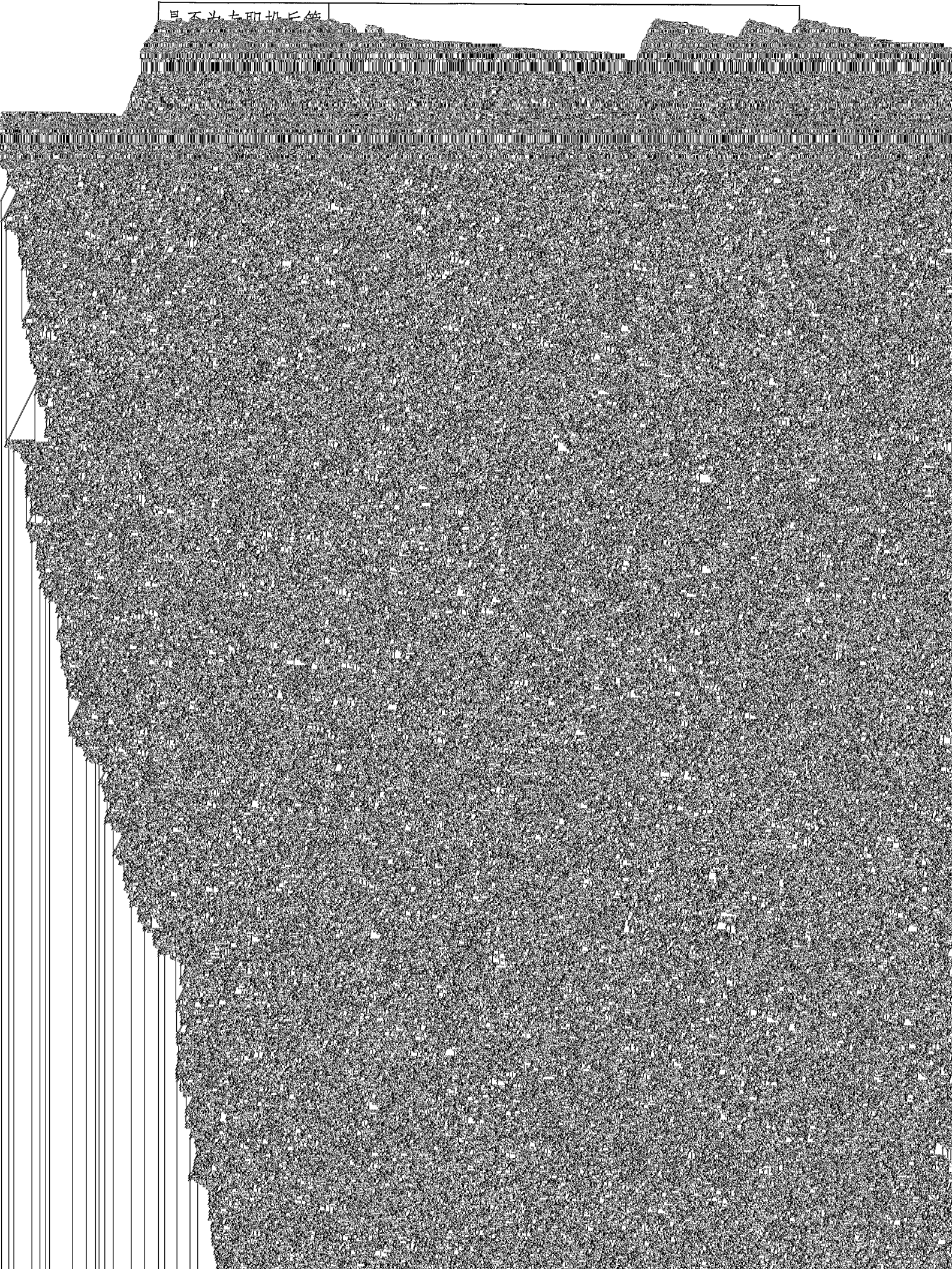
人					务类	任作
				心裁		
				工里		

中再集团在资产管理部下设股权投资团队，根据公司关于股权投资的总体部署开展股权投资相关工作，包括制定制度、推进项目投资、开展投

起止时间	2009-08-01至2014-07-01
工作单位	合众人寿股份有限公司（资产管理中心）/合众资产管理 有限公司

担任股权投资的项目经理与评估师，负责公司内部股权投资

目不為之即机已绝



制度明细一	
文件名称	中国再保险（集团）股份有限公司保险资金运用管理办法
发文文号	中再发〔2021〕315号
发文时间	2022-01-01
评估结果	符合规定
评估情况	《中国再保险（集团）股份有限公司保险资金运用管理办法》规范了保险资金投资运用，其中包括对于未上市企业股权投资的相关规定，明确开展未上市企业股权投资要详尽开展尽职调查，明确投后管理责任主体，建立有效的退出机制，根据公司授权机制完成决策。
制度明细二	
文件名称	中国再保险（集团）股份有限公司股权投资管理暂行办法
发文文号	中再发〔2023〕86号
发文时间	2023-04-04
评估结果	符合规定
评估情况	《中国再保险（集团）股份有限公司股权投资管理暂行办法》明确了中再集团开展直接股权投资的投资规划、组织架构与职责、项目立项与尽职调查、投资决策与操作、投后管理等内容。其中，明确公司开展股权投资，应根据《中国再保险（集团）股份有限公司授权管理办法》《中国再保险（集团）股份有限公司股东大会对董事会授权方案》《中国再保险（集团）股份有限公司董事会对高级管理层授权方案》《中国再保险（集团）股份有限公司高级管理层有关投资事项的授权方案》等制度严格履行投资决策审批程序。
制度明细三	
文件名称	中国再保险（集团）股份有限公司重大股权投资管理办法
发文文号	中再发〔2022〕207号
发文时间	2022-07-01
评估结果	符合规定
评估情况	《中国再保险（集团）股份有限公司重大股权投资管理办法》明确了集团系统开展重大股权投资（从整体战略出发、计划长期持有、对被投资企业实施控制或共同控制，并纳入合并报表的权益性投资）的组织架

暂规决职内职资能策保
理投资尽关其照付决再
管投资与相司按偿对中
国的、项估各，对并中
投资、立评当险资，《
权投调目险应风投序，据
股权职项风层资权程根
司股尽，含行投股关要
公接与中包执估相
限直项其（和考评行段，
有展立。告层分慎履阶
份开目容报策充审格理
股团项内性决，责束，后
集再责理可段，尽约响，后
（集再责理可段，尽约响，后
了与后出策勤勉本影；投
险确构投要决，和负
保明架、资策，准水为
再》组作段，决标益行
中办、与查）谨认可和操
《行策调容，产力和

评估情况

发文时间	2023-04-04
评估结果	符合规定
评估情况	《中国再保险（集团）股份有限公司股权投资管理暂行办法》明确了中再集团开展直接股权投资的范围、组织架构与操作、跟踪所投企业突发事件应急预案、与操作、跟踪所投企业突发事件应急预案、积极采取风险防范措施等。其内容符合《上市公司股权投资管理办法》的要求，并减少损失。
制度明细四	
文件名称	中国再保险（集团）股份有限公司风险事件管理暂行办法
发文文号	中再发〔2023〕261号
发文时间	2023-10-08
评估结果	符合规定
评估情况	《中国再保险（集团）股份有限公司风险事件管理暂行办法》明确了风险事件分为重大、较大和一般三个级别及其标准。办法适用范围包括直接股权投资业务涉及的风险事件。风险事件监测、预警与报告；风险事件应急处置与考核、复盘与问责。
资产托管机制	
制度明细一	
文件名称	中国再保险（集团）股份有限公司投资资产托管管理暂行办法
发文文号	中再发〔2021〕170号
发文时间	2021-07-05
评估结果	符合规定

中再集团制定了“十四五”规划，十四五期间将着力完善战略布局，具有清晰的发展战略和市场定位。同时，中再集团在经营历史上具有成功的并购经历，具备并购经验和跨业管理经验，具有较强的并购整合能力和跨业管理能力。

六、风险控制体系

整体评估情况

中再集团开展股权投资，建立了事前控制、事中监督、事后评价的全方位、立体风险管控体系，并实行独立于投资管理、咨询服务的协议，由中再资产管理股份有限公司提供全面风险管理服务。